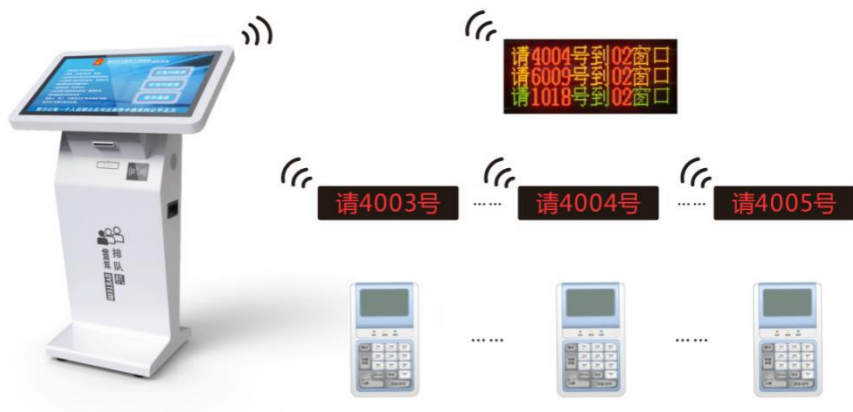


触摸屏式无线排队机 使用说明书



深圳市永泰新欣科技有限公司



尊敬的用户:

您好!

非常感谢您购买永泰全无线排队机，使我们有机会为您提供服务。我们会

尽最大的努力，使排队机的功能更贴近您的业务流程和实际需求，让您充分享受永泰排队机卓越的性能和优良的品质带给您的便捷服务。

我们希望这本“使用说明书”能成为您在调整和设置业务种类、业务优先级以及更多功能过程中的一个好帮手。

您的满意是我们服务的目标。我们会不断努力，秉承“专业精神，精益求精”的理念，力求做到最好。

深圳市永泰新欣科技有限公司



安全信息：

- 发号主机放置点请勿靠近高温源（如火、加热器等）以免液晶屏受损、机壳变形。请勿放置在潮湿、温度变化大、冷暖风直吹及灰尘多的地方，以免产生漏电、卷纸转不动、误动作等故障。设备摆放好后，应避免冲击和敲打。

请勿用尖锐、锋利的器具点触或重压触摸屏。设备表面有灰尘时，用细布擦干即可，不可使用清洁剂或其他化学溶剂，以免损坏机壳表面或流入设备内部损坏元件。

- 开、关电源后一分钟内不要马上再关掉或打开电源，特别是在打印机工作时，严禁中途关机，以防止出现卡纸、数字错乱等现象。

- 电源插头要插实，不要用力拉、拔、扭曲，造成接触不良导致主机无法正常工作。为安全起见，长时间不用时请拔下电源插头。

- 若使用过程中发现机器有冒烟、异味等现象时，应立即关闭电源，检查排除故障。显示屏应悬挂在等候区附近显眼处，面向顾客，避

免阳光或强光直射显示屏。多功能叫号器放在柜台人员的台

面上，方便操作。几个叫号器同时按键时，主机依次受理。因此在按键后听到叫号器发出“嘀”的声响，说明已经受理，不要再次按键，以免发生连续呼叫。



目 录

外观图解	4
第一章基本概念	5
第二章 快速指南	6
第三章 系统设置	6
3.1 进入主机设置界面	6
3.2 业务设置(新增或删除业务、设计票面及下载票面)...	7
3.3 按键(钮)图片、背景图片、号票logo的预处理	8
3.4 背景图片和按键设置	8
3.5 系统设置	10
3.6 语音设置.....	14
3.7 工号设置.....	14
3.8 退出设置.....	14
第四章 LED显示屏设置	15
4.1 操作流程图	15
4.2 使用说明	15
4.3 设置窗口显示屏	16
4.4 设置集中显示屏	20
第五章 常见故障排除	22



外观图解:

参数

物理尺寸: 1310 X 840 X 480 mm

机柜材质:全钢板,金属烤漆

主控:嵌入式Mini-ITX工控主机

信步4216

2G内存

HDD500G

或SSD16G

10/100M自适应卡显示器:

32寸液晶显示器触摸屏:

32寸触摸屏

打印头寿命:大于150km切

刀寿命:大于100万次打印

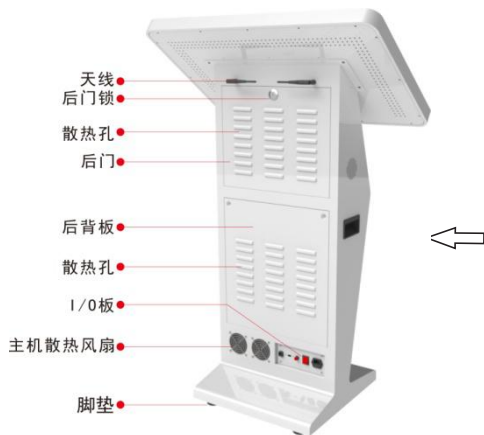
速度:150mm/s 打印纸宽:80mm

电源:AC 220V 50HZ

最大功耗:75W



发号主机正面 (图1)



主机背部(图2)

热敏打印纸的安装步骤:

1. 拆开打印纸的防潮包装。
2. 撕开打印纸，展开一圈后撕掉打印纸上带不干胶的部份，以免带不干胶的打印纸进入打印机后造成卡纸。

3. 插入卷纸轴，打印纸的热敏打印面朝外，将穿好打印纸的卷纸轴放入打印机支架。
4. 将打印纸插入打印机的进纸口，打印纸会被吸入。装纸方向如右图所示。



打印纸卡纸的清除

步骤：1. 打开支架开关

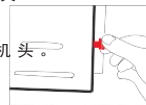
调逆时针

旋转支架，可看到打印机头。

2. 打印机头左下方有一个绿色按钮，向下掰。
3. 打印机滚轴露出。

4. 轻轻将纸屑拿掉。

5. 复位。



第一章 基本概念

永泰全无线排队系统，不需要布线，插上电源即可使用。

一般营业厅配置一套排队叫号系统包含以下部分：

客户用的 发号主机

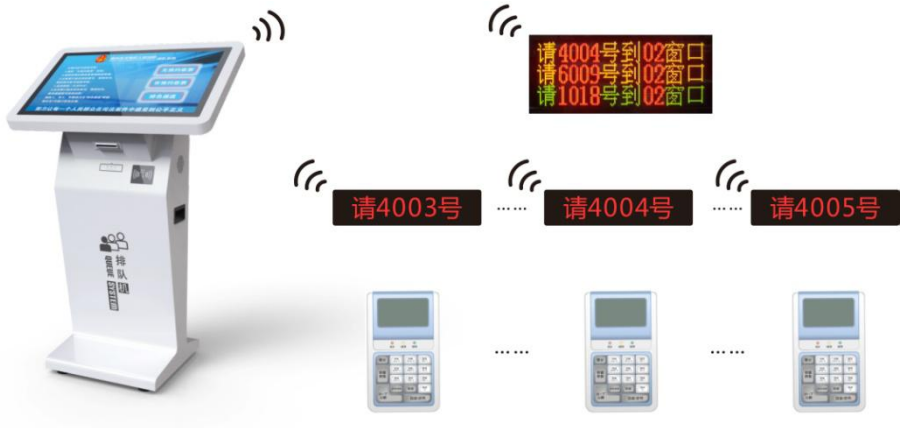
客户看的 显示屏（集中呼叫显示屏、窗口屏、多媒体播放器等）

客户听的_____无线语音系统（或在显示屏里的语音系统）

工作人员用的 多功能叫号器

系统拓扑

图：



系统拓扑图（图3）

出厂前,主机显示的背景图、业务按钮、业务名称、打印号票内容均已设置好。

1.1 主机上的业务按钮可增加或减少

例如：

贵宾业务1个队列、储蓄业务1个队列、对公业务1个队列、其他业务1个队列，号码分布分别按如下排列顺序：

贵宾业务队列：1001 1002 1003至1999

储蓄业务队列：2001 2002 2003至2999

对公业务队列：3001 3002 3003至3999

其他业务队列：4001 4002 4003至4999

四位号码的第一位表示业务种类，后三位表示排队号码。

业务种类用1-9或A-Z来表示的，它代表业务名称，方便叫号器上的设置。

用户设置前首先从发号主机上按出每个按钮的号票，号票上有业务名称和业务种类，然后再按照营业厅的业务流程需求，以叫号器为单位单独设置工作人员窗口号、可办理的业务种类及优先级。叫号器设置方式请参考《多功能叫号器说明书》。

1.2 优先级设置思路

直接在叫号器上设置，每个叫号器可办理的业务种类达26个，优先级可达

8层。举一个银行的例子：

1～5号窗口为储蓄窗口，6号窗口为对公窗口，可以这样设置：

1～4号窗口：贵宾业务(优先级1)、储蓄业务(优先级2)、对公业务(优先级3)

5号窗口： 贵宾业务(优先级1)、对公业务(优先级2)、储蓄业务(优先级3)

6号窗口： 对公业务(优先级1)、贵宾业务(优先级2)、储蓄业务(优先级3)

这样设置既优先了贵宾客户，又不至于使普通客户等待太久，而且还可以当储蓄



窗口暂无储蓄客户时分流对公客户，当对公窗口暂无对公客户时可分流储蓄客户，使各窗口的工作负荷相对均衡，效率得以提高。

- 1. 3 可以设置发号主机的背景图
- 1. 4 可以修改显示屏的信息(欢迎词、屏地址)
- 1. 5 可以修改语音的音量
- 1. 6 可以重新编辑号票的内容
- 1. 7 按键可分时间段显示或隐藏
- 1. 8 VIP刷卡可以分卡段或分类设置

第二章 快速指南

开机：

在发号主机背部最下端有一电源开关，重启键。按电源开关即可开机。

呼叫显示屏直接通过加电开关。

窗口屏和语音呼叫系统须另外手动开关。

叫号器插电,然后长按设置键3秒左右等出现“当前频道15”字样,松手即可。

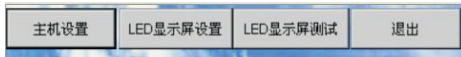
第三章 系统设置

3. 1 进入主机设置界面

开机进入取票系统主界面（图4），用手指在屏幕左上角快速连续点击3下，系统弹出输入密码界面，如图5所示。按**要求**输入有效密码，出厂默认密码为空，输完密码后再按**确定键**，此时在屏幕的左上方出现四个按键，如图6所示：**主机设置**、**LED显示屏设置**、**LED显示屏测试**、**退出**。选择**主机设置**，进入后台设置界面，如图7所示。（注意：按键出现后，须在3秒内进行选择，否则，按键将自动消失。）



登录界面(图5)



(图6)



系统主界面(图4)



子菜单(图7)

快速设置顺序依次为：①**业务设置**（新增或修改业务、票面设置）→
 ②**按键设置**（新增或修改按键）→③**系统设置**（本机为主机、号码分段、
 设置打印机类型）→④**退出**→⑤正常取票出票。

3. 2 业务设置(新增或删除业务、设计票面及下载票面)

业务名称与业务ID(1-9或A-Z)一一对应。在叫号器设置时,业务名称用对应的业务ID代表。通常情况下,每个按钮上显示的按键名称与业务也是一一对应的。特殊情况下可设置多个按钮对应同一个业务种类。业务种类不超过9类可用数字开头来区分业务,如超过9类可用字母开头来区分业务,但业务ID不可为数字和字母并用。

点击**业务设置**,出现下面的界面(图8):



业务设置界面(图8)

业务新增:

将数字前面的选框选中, (如果业务ID采用字母的,就不选择数字前面的选框)选择业务ID,设置业务名称,业务名称支持中文拼音输入、英文输入,最后点**业务新增**,就以刚刚输入的内容新增了一个业务。如:业务ID设置为1,业务名称设置为:信用卡业务,点**业务新增**按钮,那么业务列表框中就新增了一条业务种类。

业务修改:

选中列表中的某业务(如个人业务),在业务名称 处输入新的业务名称(如综合业务),点击按钮**业务修改**即把“个人业务”修改为“综合业务”。

业务删除:

在业务列表中选择要删除的业务种类,再选择**业务删除**按钮即可。

业务显示信息:

如果将 是否在主界面显示信息前面的选框选中,那么当客户在取票时,主界面按钮旁显示信息提示,经过一段时间后,提示信息自动消失。时间设定,在显示时间右边的框内设置(单位为秒),也可对显示内容的字型、颜色、字体大小进行设置,点**字体颜色**进行相关的设置,修改完毕后,点击**修改保存**即可。如果勾选永久显示,就在**按钮右侧**一直显示信息。

上午数量、下午数量:

设定某一业务上午及下午出票的数量。先选择需要设置限号的业务,将下方的有效勾选,再在上午、下午数量中输入上午、下行出票的数量,再点**业务修改**按钮即可。

上午时间、下午时间

设定某一业务上午及下午出票的时间。先选择需要设置限号的业务，将下方的有效勾选，再在上午时间中输入上午及下午时段出票的时间段，再点业务修改按钮即可。

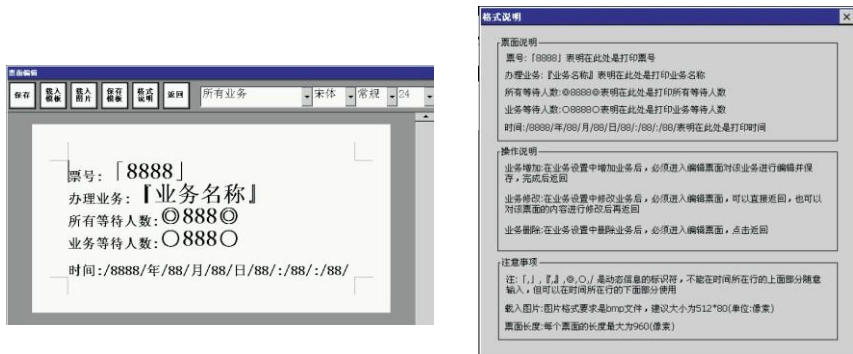
限量限时提示语

限量提示语：当取票人数达到设置的值时，系统自动弹出的提示语。

限时提示语：当取票时间在设置范围外时，系统自动弹出的提示语。

票面设置及下载票面

点击票面设置按钮，进入票面设置界面。选择所有业务或针对某个业务种类进行特殊票面编辑，如图9所示。



打印票面设置界面及格式说明（图9）

初次设置时，选择所有业务，点**载入模板**，选择一个模板再点**确定**即可。如果需要添加票面logo，将光标移到票面首行首列位置，再选择**载入图片**按钮，弹出载入图片对话框，在右边的列表框中选择需要的LOGO图片再点**确定**。选中票面上的字，可以对其进行编辑，如字型、字体大小。设置好票面后如果想**保存当前的票面格式**，点**保存模板**，弹出一个新的对话框，在文件名处输入模板的文件名，点**保存**，此时**保存模板**发现模板列表中多了一个**刚刚新增**的模板。设置票面后，点**最左端的再点载入模板**按钮，返回按钮，进行票面下载操作，票面下载可能需要较长时间，请耐心等待，点**保存**按钮，最后点**注意**：、 、 、 、 / / 中的内容是系统自动生成的，不需要编辑，框框外字的内容、字体的大小**不可编辑**。

3.3 按钮(钮)图片、背景图片、号票logo的预处理

按钮的图片包括抬起和按下两张图片。按钮图片参考大小为492*201像素，抬起图片文件名：XXX.jpg，按下图片的文件：XXX_d.jpg，两者必须成对设置，色彩模式为RGB。

背景图片大小为768 X 1024 像素，图片格式为jpg，色彩模式为RGB。

号票上的logo图片为黑白单色用画图板保存*.bmp格式的图片，长宽是8的倍数，

，参考大小为512X80像素。图片处理好后，通过U盘或网线放到**指定的位置**。



按钮图片：放在“按钮图片”文件夹内。

背景图片：放在“背景图片”文件夹内。

号票 logo: 放在“bmpfiles”文件夹内。

指定位置：在系统设置中，选择退出设置，回到 WindowXP 系统界面，通过开启->启动 动项中查看 main_gui.exe 文件的所在路径, 查找到排队机软件的放置的位置。

3. 4 背景图片和按钮设置

按钮设置页签包含以下设定：新增按钮数量、按钮名称的字体及颜色、抬起键和按下键的图片、按钮显示的名称、按钮的相关属性、背景图片。

确定每个按钮对应哪个业务。不同的按钮(指按钮上显示的内容)可对应同一种业务。

点击按钮设置，出现如下界面(图 10):



背景图片和按钮设置界面(图 10)

按钮属性: (修改按钮属性，均要对操作进行保存，方有效)

按钮名称: 中输入按钮上显示的内容。

对应业务: 选择对应的业务种类，即点此按钮时出哪个业务种类的票。

优惠券键: 只能用于二级菜单中，使用优惠券打印功能时，必须增加 12 个按钮，而且

按钮排列要整齐，12 个按钮的按钮名称必须为 0-11。目前仅用于山东邮政。

短信平台: 选择按钮后，将此属性勾选，此按钮进入短信平台设置界面。仅用了云南电网。

验证预约: 选择按钮后，将此属性勾选后，此按钮会进入验证预约界面，输入验证号排队机将此号返回给后台，验证成功后出票。仅用于云南电网。

远程取票: 此功能暂时无法实现。



按键显示：选中一个按键，将此属性勾上，代表按键显示，否则隐藏该按键。

隐藏按键时与**发号时间（第13页）**同时设置方有效。

vip卡按键：选中一个按键，将此属性勾上，回到主界面取票时，点击该按键，不会出票。一般用于vip刷卡出票。

查询按键：选中一个按键，将此属性勾上，代表点此按键时显示查询信息。

一级菜单：选中一个按键，将此属性勾上，代表按下此按键时，还会有二级菜单，此按键为一级菜单。

二代证按键：选中一个按键，将此属性勾上，代表刷二代居民身份证时出此按键对应的业务种类。

上微调：按键向上缩小。

下微调：按键向下伸展。

左微调：按键向左缩小。

右微调：按键向右伸展。

字体颜色：更改按键名称的字体大小、颜色及字型。

按键图片：改变按键的样式。

背景图片：更改背景图。

按键居中：选中的按键居中在屏幕正中。

左对齐：选中多个按键，以最后选中的按键为基准，左对齐。

上对齐：选中多个按键，以最后选中的按键为基准，上对齐。

高对齐：选中多个按键，以最后选中的按键为基准，高对齐。

宽对齐：选中多个按键，以最后选中的按键为基准，宽对齐。

整体对齐：选中多个按键，以最后选中的按键为基准，整体对齐。

新增按键：点击新增按键，出现请输入新增按键的个数，按要求输入，确认即可。

删除按键：删除当前被选中的按键。

修改按键：修改当前被选中的按键。

保存设置：保存修改后的按键相关属性及设置。

返回主菜单：当进入到二级菜单时，点此按键返回到上层主菜单。

进入子菜单：选中一级菜单按键，点此按键进入子菜单界面。

示例：点击**新增按键**，弹出要新增按键的个数，输入要新增按键的个数，点**确定**。在右边的预览图选中按键，将按键移动到预定的位置并对其进行编辑相关属性。在**按键名称**中输入按键显示的内容（支持中文拼音及英文输入）如：个人业务，对应**业务**中的下拉菜单中选择业务种类，如：个人业务，即点此按键时出哪一个业务种类的票面，将按键显示前面的选框选中，再点**修改按键**及**保存设置**。注意：每编辑一个按键都要点**修改按键**，对该按键的编辑操作进行保存，否则编辑无效。

提示信息：在取票界面显示，如公告等信息。需要显示什么内容只要在编辑框中输入即可，但是要手动换行，手动输入不支持自动换行。

上边：提示信息显示最上方位置，最小值为0。如：50

下边：提示信息显示最下方位置，最大值为1024。如：

450 左边：提示信息显示最左方位置，最小值为0。如：5

右边：提示信息显示最右方位置，最大值为768。如：280



字体设置：设置提示信息的字型、字体大小、颜色。

载入文件：文件格式为：MsgFile.txt，将文件放在排队机软件根目录下，

再点击按钮即将文件中的信息导入到提示信息的编辑框中。支行自动换行。

显示：选中，在取票界面中显示提示信息。

修改并保存：保存提示信息的修改内容。

背景图片：将预存在背景图片文件夹中。

更换按钮图片：按钮图片，按钮图片文件夹中。

3. 5 系统设置

指基本参数设置、密码设置、主机自动关机时间、VIP卡号设置、时间校准、指定的按键按规定的时间出现等。

点击左侧的系统设置，出现系统设置界面。



基本参数设置：

- 本机为主机
 - 号码分段
 - 按键显示等待
 - 语音提示
 - 显示排队信息
 - 大堂经理
 - 呼叫号二次打印
 - 记住空闲窗口
 - 本地语音呼叫
- 营业厅如果有主机和辅机两台，不选中的为辅机。选中则以1、2、3等阿拉伯数字为首区分业务种类。指发号主机的按键上显示该业务的等待人数。若选中点按键取票则有“请拿取号票”的提示。若选中主界面上则列表显示所有业务排队人数信息。若选中按叫号器的传呼键，主机播放：第X号窗请大堂经理。若选中则点按键一次出“两张相同”的号票。若选中则顾客取票时当某窗口（可办理此业务）处于空闲状态时，系统会自动呼叫该顾客到此窗口。若选中则用主机中的喇叭呼叫排队队列。

说明：“本地语音呼叫”和“语音提示”不可同时选中使用。

修改：点击此键以上修改方能生效。

下载员工：设置评价服务器IP、端口及网点号后，点此按键下载当前网点的员工工号及密码，成功下载后，叫号器可用工号登录办理业务。

频道设置：此处设置排队机双频模块的频道，双频模块支持即可，频道设置范围：0-168。出厂缺省值为频道1：15，频道2：78。同一地点有2台或以上排队主机时，修改的频道必需相差3个以上的频点，频道1和2均要修改。地址和串口设置使用默认值，不需要任何修改。例如：排队机1的频道1为15，频道2为78，则排队机2的频道1设为19，频道2设为82。

如果排队机所处环境有其它的信号干扰时，建议频道设置成160以上的频道。

主机设置优先级：当选择以主机设置优先级别时，叫号器设置的优先级无效。



系统设置界面（二）（图10）

串口设置

无线通信串口：设置无线双频模块的串口。点设置保存。

打印串口：设置打印机控制卡的串口。点设置保存。

vip刷卡通信串口：设置磁卡刷卡器的串口。点设置保存。

触摸屏串口：设置触摸屏的串口，如果使用的是usb的，可设置为空。点设置保存。**退出系统：**点此按钮后，系统进入WindowXP界面

打印机类型：标准打印机：爱普生打印机头，标准打印机控制卡(四位票号)。点设置保存。其它打印机：爱普生打印机头，TA500打印机控制卡（五位票号），串口卡。

如果并口打印勾选，为并口打印机控制卡。点设置保存。

呼叫提示间隔：默认为0秒.按设置保存.

密码设置：输入新密码两次。按密码修改保存.

大屏幕IP：此处输入连接等离子电视的IP。

端口：PDP开放的端口号。设置好后点后面的设置按键即可。

评价服务器IP：输入安装排队评价系统服务器的IP、端口（10009）及网点(该网点的网

点号)。将有效前面的选框选中才能编辑，编辑后再点右边的设置按键保存。

自动开关机时间：将系统自动关机勾选。设置系统开机时间和系统关时间，点修改保存设置。同时还需要重启排队机，开机时按着键盘的Del键，进入bios中进行设置，将POWER下的ResumeTime修改每天重启的时间，直接输入数字即可如09，直接输入9，再按箭头修改下一个值。在ResumeDate中将所有参数都设置为【00/00/0000】，最后按F10保存并退出。

票号清0：点击后所发票号从零重新记数。

二代身份证：装配有二代身份证阅读器（非三合一），可将身份证号码输入主机，再设

置对应的业务，也可以打印二代身份证，当复印件使用，在打印机所在计算机IP:输入与打印机相联机的计算机IP，在此PC电脑运行“StatusID_Print.exe”。如果是本机安装打印机或使用的是网络打印机，输入：127.0.0.1，在本机运行“StatusID_Print.exe”。将有效勾选，为直接打印，同时勾选询问打印，刷二代证时先提示是否打印，点是打印，否则不打印。选择联网与vip业务设置



的 联网刷卡设置一样，IP 地址在 联网 查询 IP 中 设置，端口 (10008)，设置保存。选 择有 标识位。



二代证设置界面 (图 11)

VIP 业务设置：

指通过VIP刷卡出号票。选择不同的刷卡方式，再点“确定”进入不同的设置界面。本地输入：可以通过不同的卡段或某个卡号对应不同的业务出号票。

右列为指定卡标识输入,输入卡号全部号码或卡号的前几位号码，选择其对应的业务名称,点击卡号新增即出现在下面的列表中,若要删除,请先在列表中选中该卡号,点击删除卡号。

左列为卡段输入，卡段为开始卡号及结束卡号的号码。

联网刷卡：目标IP设置：后台服务器IP。通信端口：后台服务器vip server.exe

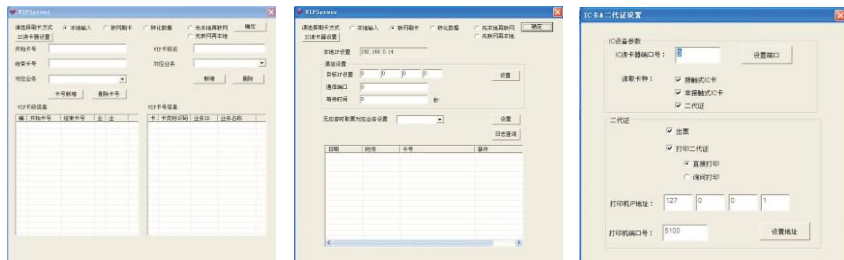
开放的端口号,没有端口设置文件 config.ini, 端口号设置为：10008。

等待时间：刷卡后，几秒内出票。无应答时取票对应业务设置：刷卡后如果查出此卡非vip卡时，出何种业务类型的票，如果选择为空，则非vip卡刷卡时不出票。

转化数据：通过转换软件，转换成排队机可识别的vipcard.db文件，卡号存储在vipcard.db文件中，并将此文件拷贝到database文件夹内。

本地+联网：设置好本地输入及联网刷卡的所有设置项后，再选择此项，即刷卡时排队机会先查本地，再查后台服务器中的vip卡号，如果符合则对对应的号票，否则出“无应答时取票对应业务设置”中的号票。

IC卡读卡器设置：适用于三合一读卡器，即二代证阅读器+接触式IC卡+非接触式IC卡。IC读卡器端口号，输入的是三合一读卡器的端口。点设置窗口保存设置。读取卡种，选择的是当前读卡器可适用于哪些种类的卡，直接勾选，勾选后即有效。二代证，选择出票代表刷二代身份证时出相对应的业务号票。打印二代证指打印二代身份证正、反面，同时还需要运行“StatusID_Print.exe”才能实现打印功能。打印有两种形式，直接打印，即刷二代证直接打印。询问打印，即弹出提示框，是否要打印二代身份证，选择是打印二代证，否不打印。二代身份证号在vip卡号中添加，和vip业务一样有本地、联网、数据转换，本地+联网等输入方式。打印机IP地址和二代身份证中的IP设置方法一致，端口为：5100。



VIP 业务设置界面（图12）

发号时间

发号时间 工作

起始时间: 8:00

工作结束时间: 12:00

周信息

周日 周一 周二 周三 周四 周五 周六

工作时段编号	工作起始时间	工作结束时间	周信息
1	08:00:00	12:00:00	周一周二周三周四周五周六

发号时间是指按键设置中没有选中按键显示的按键显示出来的时间段。如上图输入工作起始时间、工作结束时间，在周信息栏选择打勾，点增加按钮，列表中就会显示这一时间段的信息。继续选择下一个时间段添加到列表中，如下图所示：

发号时间

工作起始时间:

工作结束时间:

周信息

周日 周一 周二 周三 周四 周五 周六

工作时段编号	工作开始时间	工作结束时间	周信息
			周一周二周三周四周五 周日



3. 6 语音设置

点击左侧的语音设置，出现语音设置界面(图13):



语音设置界面(图13)

语音设置是指在无线语音系统或显示屏里的语音，刚上电时每个语音播放器都会报出几号语音。例如：播放1，此语音为0号语音播放器。

当前要设置的语音要从图14的列表栏选择。如果表中没有该语音，首先要从语音播

放器名称栏中选中它，并点击增加此语音播放器加入表内。

选择当前语音播放哪几个窗口的叫号信息，或哪几类业务的叫号信息。两者二选一，即只选可办理的窗口或只选可办理的业务。调节好音量，最后点击修改此语音播放器键保存设置。

3. 7 工号设置

可在此添加工号及相应的密码，如果设置了后台评价服务IP并且下载员工后，原来添加的工号会被覆盖，显示的是从后台下载下来的工号，密码无法看到，只能修改。

3. 8 退出

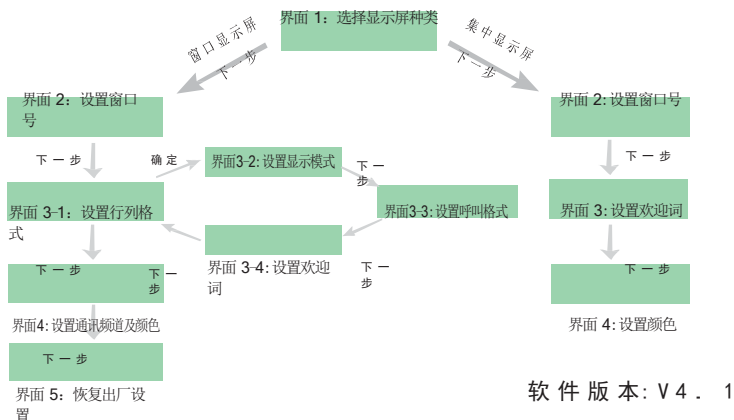
退出主机设置界面，返回到取票界面。



工号设置界面 (图14)

第四章 LED显示屏设置

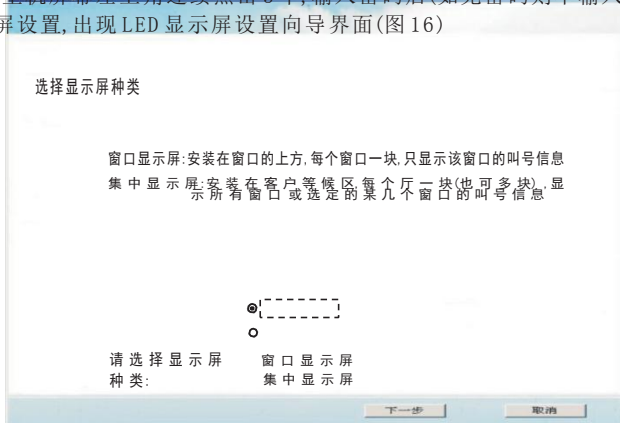
4.1 操作流程图：



LED 显示屏设置流程图(图 15)

4.2 使用说明：

在取号主机屏幕左上角连续点击 3 下,输入密码后(如无密码则不输入)点击确定,再点击 LED 显示屏设置,出现 LED 显示屏设置向导界面(图 16)



LED 显示屏设置向导界面(图 16)

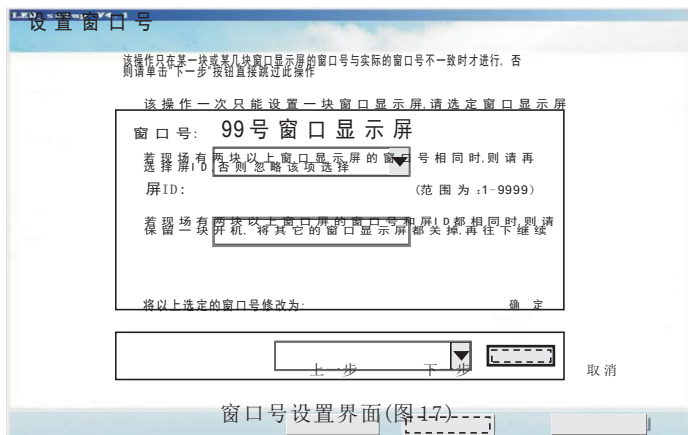
选择显示屏种类

图 16 向导界面有两种 LED 屏可以选择：一种是窗口屏；一种是集中屏。选择窗口

显示屏，后点击下一步，进入设置窗口号界面(图17)。

4. 3 设置窗口显示屏

4. 3. 1 设置窗口号



窗口号设置界面(图17)

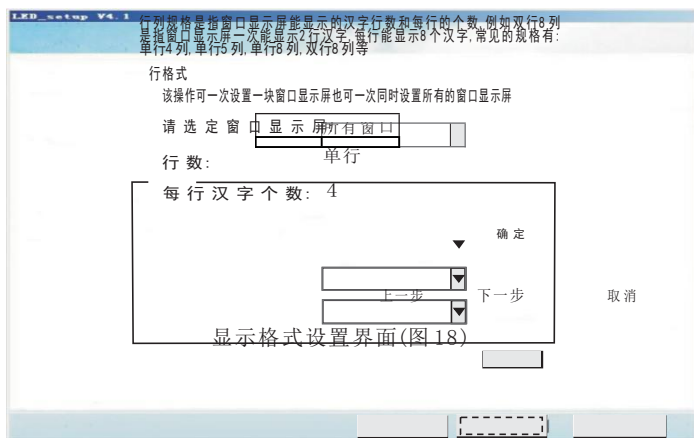
本界面用于修改窗口号, 窗口号可设置为1—99号, 屏ID为1—9999号, 窗口屏的设置分窗口屏 (STC W3.2 以上版本) 和窗口屏 (STC 二合一 W4.0 以上版本) 两种:

(1) 修改窗口屏 (STC W3.2 以上版本) 时, 只需选中当前的窗口号和修改后的窗口号, 点击确定即可。

(2) 修改窗口屏 (STC 二合一 W4.0 以上版本) 时, 可以只选中窗口号不输入屏的ID, 也可以选中窗口号并输入对应的屏ID, 最后选择修改后的窗口号, 点击确定即可。

4. 3. 2 显示格式设置:

行列规格设置

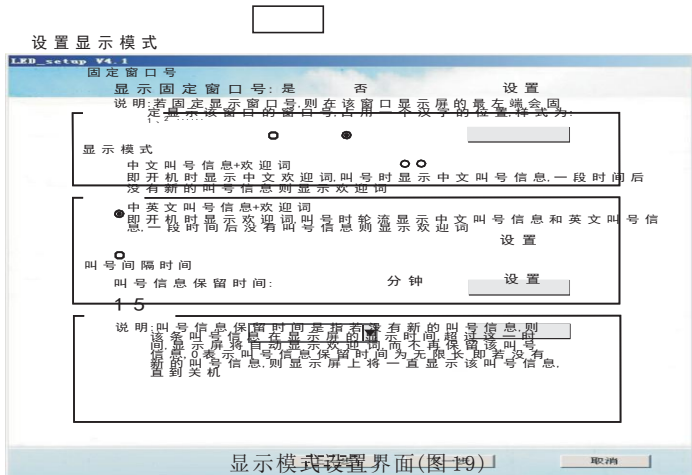


显示格式设置界面(图18)

该界面用于设置 LED 窗口显示屏显示的汉字行数和每行的字数，可以一次设置一块窗口屏，也可以一次同时设置所有窗口屏，目前的行数范围为:单行，每行汉字的个数范围为：4—16 个，点击下一步，进入无线频道和颜色的设置界面(图 22)，点击确定则进入显示模式设置界面(图 19)。

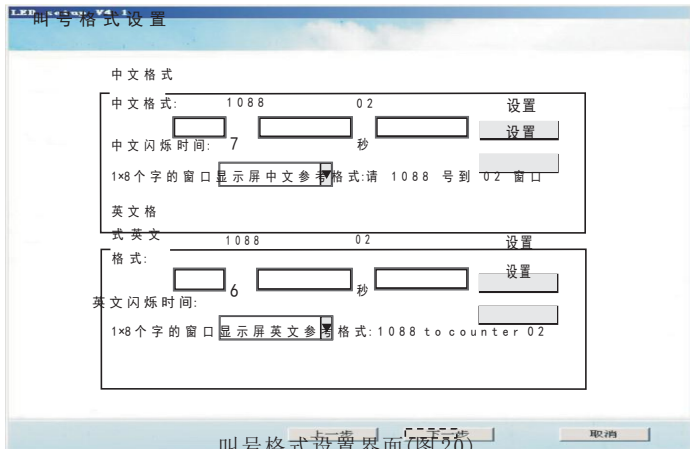
4. 3. 3 显示模式设置

如图 19 所示，LED 显示屏可设置为显示窗口号和不显示窗口号，选中“是”再点击设置，则在 LED 窗口显示屏上固定显示该窗口的窗口号。显示模式和叫号间隔可按界面的提示进行设置。设置完成后点击下一步进入叫号格式设置。



显示模式设置界面(图 19)

4. 3. 4 叫号格式设置



叫号格式设置界面(图 20)



叫号显示格式的设置分窗口屏 (STC W3.2 以上版本) 和窗口屏 (STC 二合一 W4.0 以上版本)。

(1) 设置窗口屏 (STC 二合一 W3.2 以上版本) 时, 只能在“中文格式”输入框中输入内容, 输入的内容中文、英文均可, “英文格式”中的相关设置对窗口屏 (STC 二合一 W3.2 以上版本) 无效。

(2) 设置窗口屏 (STC 二合一 W4.0 以上版本) 时, 则“中文格式”和“英文格式”中的相关设置均有效。

点击设置为设置任务完成, 点击下一步进入欢迎词设置界面(图 21)。

4. 3. 5 欢迎词设置

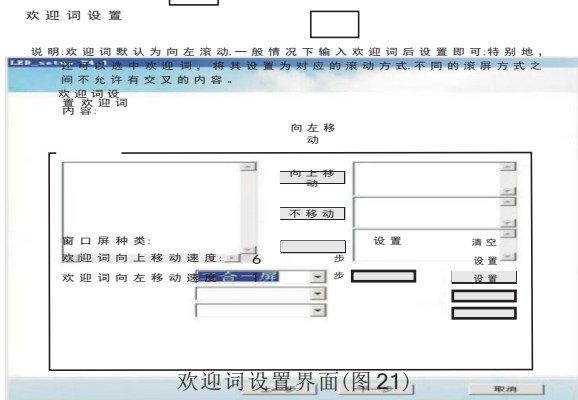
欢迎词的设置如图 21 所示, 可分为窗口屏 (STC W3.2 以上版本) 和窗口屏 (STC 二合一 W4.0 以上版本)。

(1) 窗口屏 (STC W3.2 以上版本) 时, 只能对欢迎词内容进行设置, 滚动方向和滚动速度的设置无效。

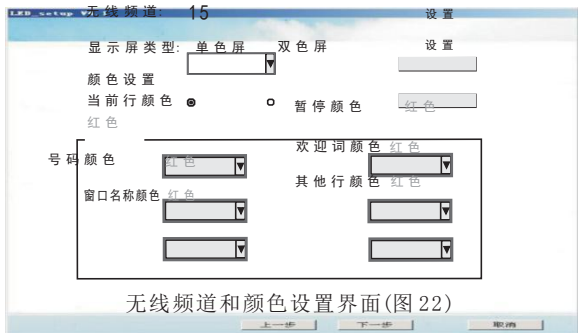
(2) 设置窗口屏 (STC 二合一 W4.0 以上版本) 时, 可以对欢迎词内容, 滚动方式及滚动速度进行设置。

选中欢迎词内容点按键: 向上移动、向左移动和不移动, 选择完成后, 点击“窗口屏种类”右边的设置按钮即可。

速度设置则是点相对应速度设置, 右边的设置按钮。



无线频道及颜色设置





4.3.6 无线频道和颜色设置

无线频道和颜色设置界面(如图22),可设置窗口显示屏的无线频道和颜色:

(1) 对于窗口屏(STC W3.2以上版本),若显示屏类型为单色屏,则颜色设置不可设置,若为双色屏,则可设置相关的颜色,各项颜色分别为:红色、绿色、黄色三种。

(2) 对于窗口屏(STC二合一W4.0以上版本),仅有单色屏一种类型,无双色屏,所以对颜色设置无效。

4.3.7 恢复出厂设置

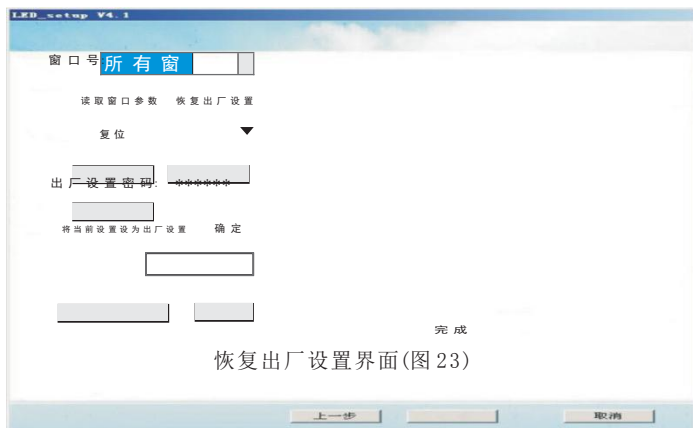
恢复出厂设置用于恢复、读取及设置出厂设置参数,如图23所示:

(1) 恢复出厂设置可以针对所有窗口显示屏,也可以只针对某个窗口显示屏。

(2) 读取窗口参数时不能选择“所有窗口”,只能针对某个窗口显示屏,如果现场有两个或两个以上的窗口显示屏的窗口号相同,读取参数时可能不准确,此种情况下,建议将各窗口显示屏的窗口号修改成不相同的窗口号,然后再读取窗口参数。

(3) 输入出厂设置密码**8888888**,即可将当前窗口屏设置参数设为出厂设置参数。

恢复出厂设置



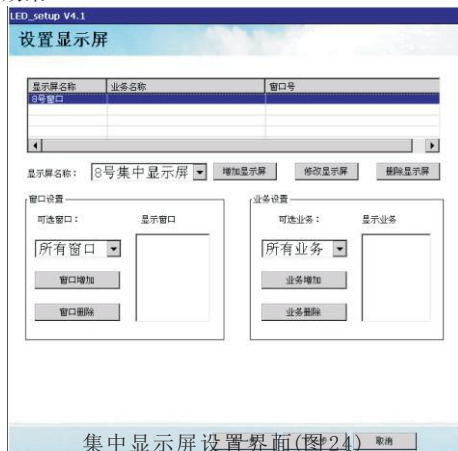
恢复出厂设置界面(图23)



4.4 设置集中显示屏

4.4.1 . 1 设置窗口号

在显示屏设置向导界面(图16)中选择集中显示屏，点击下一步，进入集中显示屏设置界面(图24),用于修改窗口号，窗口号为8，先把需要修改的窗口号增加到列表中，然后将其选中，再到下拉菜单中选择窗口号点击修改显示屏即可。窗口设置与业务设置为预留功能，暂无效果



集中显示屏设置界面(图24)

4.4.2 . 2 显示设置

集中显示屏显示设置界面（如图25所示），可设置显示屏的欢迎词、呼叫格式、显示格式及叫号信息显示时间。



集中显示显示设置界面(图25)



4.4.3 语言和颜色设置

语言和颜色设置界面(图 26)可设置显示屏开机信息语言与显示颜色。显示屏类型为单色屏时,则颜色设置不可设置,若为双色屏时,则可设置相关的颜色,各项颜色分为:红色、绿色、黄色三种。



语音和颜色设置界面(图 26)

第五章 常见故障排除

故障现象	检查	排除
号票上显红色 标记	打印纸是否快 用完	即将更换打印纸
号票上空白无 字	打印纸是否装 反	将纸卷热敏面朝下安装
发号主机连续 发出“嘀嘀”声	查看打印纸是 否已用完或者 装反	请更换打印纸或重新将卷纸 安装好
主机出票口卡 纸	检查出票口 内是否有纸 屑	先关闭主机电源，打开打印机 盖，清洁纸屑（注意镊子不要碰 到切纸刀），如仍不能出纸，请与 当地经销商或厂家联系

产品保修

服务条 款：

1. 本公司遵照执行国家规定、颁布用以保护用户合法利益的相关法律服务。
2. 本公司对所售产品一律实行三包：一周内包退、一个月包换、三年保修（打印
机头属于损耗件保修一年）、终身维护。
3. 技术支持电话：4008-8004-85；0755-83150200

注意事项：

1. 保修期外，机器发生故障修复后，同类故障免费保修半年（由人为或不可抗力
因素造成的故障除外）。
2. 下列情况将实施有偿服务：
 - * 超过三包有效期；
 - * 由人为原因造成的产品损坏；
 - * 因不可抗力造成的产品损坏；
 - * 使用非永泰新欣科技制造的相关配件而造成的产品损坏。

装箱清单：

排队机主机、屏、叫号器等组成了整套排队系统。每部件独立包装，发号主机则
由以下部分组成：主机一台、天线两根、打印纸两卷、打印机纸轴一根、电源线一根、
机箱钥匙一把（两条）、说明书一本。



深圳市永泰新欣科技有限公司

地址：深圳市坂田五和大道光雅园工业区一区四栋

电话：0755-83150200 (8线)

传真：0755-83150200 转 807

全国免费技术支持热线电话：4008800485

网址：<http://www.youngtek.com.cn>